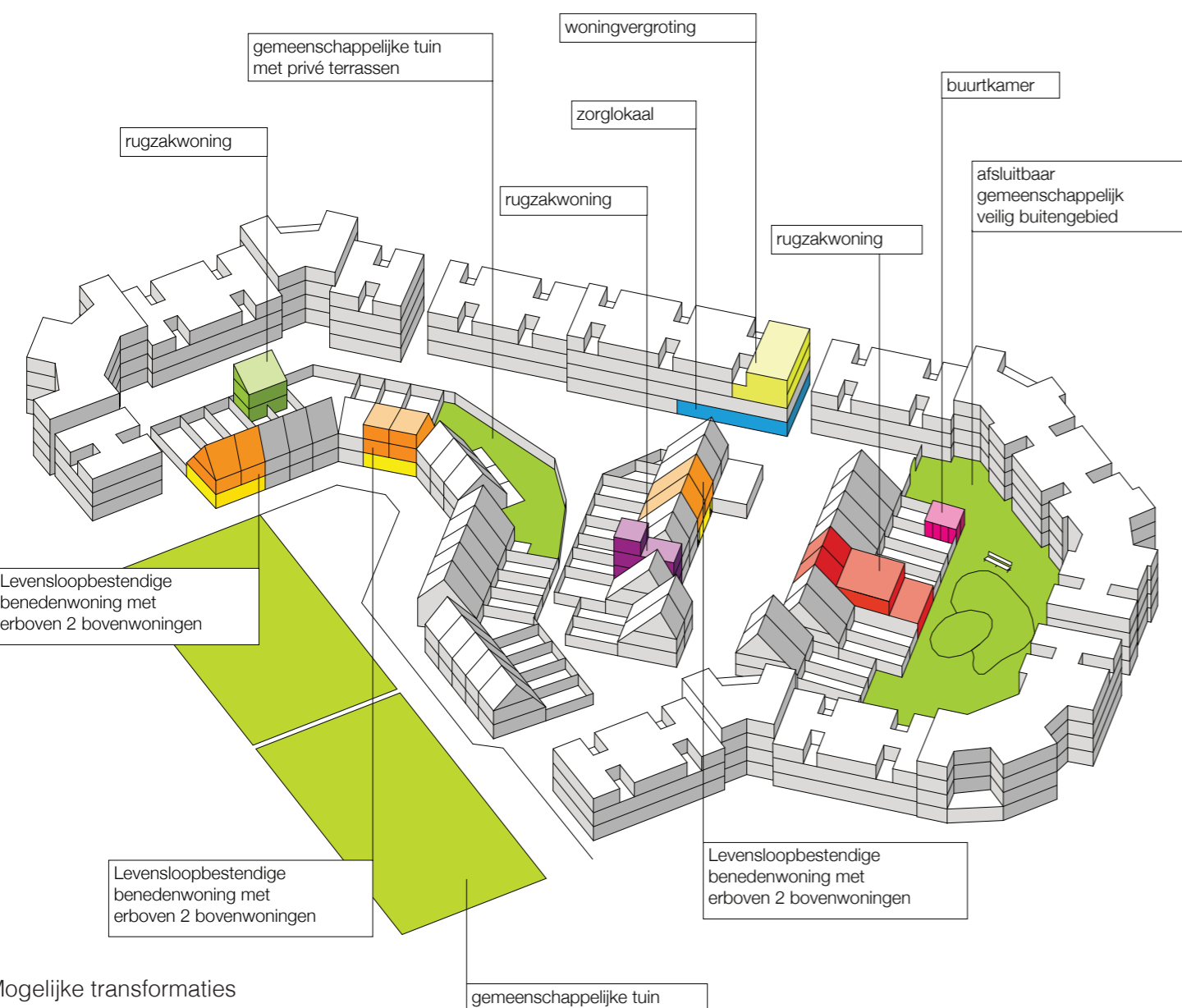


Contact Via

- 1 Medewerker woningcorporatie
- 2 WMO Consultant / Omgevingsloket

Medische Zorg

- Praktijkverpleegkundige ouderenzorg
- Wijkverpleegkundige
- Medische specialisten
- Ambulant begeleider
- Casemanager dementie
- Paramedici
- Huisarts



Mogelijke transformaties

gere termijn wordt terugverdiend door de meerwaarde van de getransformeerde woningen. In feite vormt de coöperatie een sociale huls voor het fysiek aanpassen van de woonomgeving en het verzorgen van alle diensten die nodig kunnen zijn om jong en oud te kunnen zijn in jouw buurt.

Toolkit

We ontwikkelen een toolkit voor diversificatie. Van rijwoning naar beneden/bovenwoning, van geschakelde woning met achtertuin tot rugzakwoning en van aanleunwoningen rond een hof tot startersunits in een klein appartementengebouw. Deze transformaties zorgen voor wendbaarheid; een benedenwoning is bijvoorbeeld zeer geschikt voor rolstoelgebruikers of senioren, terwijl de bovenwoning eerder jongeren, starters en koppels aantrekt.

Ook het buitengebied kan worden aangepast. Privétuinen kunnen worden gekoppeld en collectief gemaakt, zodat een beschermde grote tuin ontstaat. Openbaar gebied kan collectief worden zodat voorzieningen kunnen worden getroffen voor de veiligheid van dementerende buurtbewoners.

Ons team maakt deze toolkit. Ons team bestaat uit bewoners, een zorgpartij, woningontwikkelaars, een stedenbouw/landschapsarchitectuurbureau en een architectenbureau; met veel ervaring in zorgontwikkelingen en -projecten.

Gouden Levenslijn

De buurtcoöperatie zorgt ervoor dat de buurt, zoals in de originele opzet van de oudste wijken in Almere Haven, weer een gemeenschap kan worden. Voor het behouden van een zekere mate van onafhankelijkheid en zelfbeschikking is een goed toegankelijke en veilige route naar de basisvoorzieningen, zoals gezondheidscentra en supermarkt (waarvan de meeste in de binnenring van Almere

Haven vallen), belangrijk. Ook dat is een verantwoordelijkheid van ons team: het zorgen voor deze "Gouden Levenslijn". Die is ook verbonden met het openbaar vervoer om het bereik zoveel mogelijk te vergroten. Zo zijn er in de toekomst verschillende 'veiligheidszones' rondom de eigen afgesloten woonblok, de buurt en de levenslijn.

Robotica en sensoren in huis (bv. huishoudelijke klusjes, bewegingsoefeningen, verwarming en tv uit/aan, check op de boodschappen in de koelkast, etc.) zorgen voor zelfstandigheid in huis en voor een eenvoudige zorg op afstand. Deze technologie kan ook gekoppeld worden aan de veilige route (bv. tracking door middel van een locatie chip) voor meer toezicht. Ook kunnen werknemers van de gezondheidscentra, supermarkten etc. langs de veilige route, met behulp van een herkenningssysteem persoonlijke hulp bieden aan ouderen die meer zorg nodig hebben.

Pilotproject

Ontwikkelen van buurtcoöperaties kan natuurlijk overal maar de buurten rondom de veilige route hebben de meeste potentie om zich te ontwikkelen met een buurtcoöperatie omdat hier de mobiliteit van de bewoners zo lang mogelijk gegarandeerd kan worden. Wij draaien een pilotproject in een buurt langs deze lijn. Dit is bijvoorbeeld een deel van De Hoven, een van de oudste delen van Almere Haven en een wijk die zwak scoort op de leefbaarheid. In De Hoven staan veel corporatiewoningen. Dit is niet noodzakelijk voor de opzet van een buurtcoöperatie maar het biedt kansen. De woningbouwvereniging zal zich in de toekomst genoodzaakt zien woningen aan te passen aan de huidige leefbaarheids- en duurzaamheidseisen. Dit biedt mogelijkheden om een deel van de beschikbare middelen voor renovatie in te zetten als motor voor de ontwikkeling van een buurtcoöperatie voor een levensloop vriendelijk, buurtconcept: de wendbare buurt.